

# Flora de la República de Cuba

## Serie A, plantas vasculares

### Fascículo 1(1)

#### *Araceae*

Edición impresa publicada en 1998  
Print edition published in 1998  
ISBN 978-3-87429-407-2

Edición en línea publicada el 19 de junio de 2023  
Online edition published on 19 June 2023

**Autora / Author:** Ileana ARIAS GRANDA

**Fuente / Source:** Flora de la República de Cuba. Serie A, plantas vasculares. Fascículo 1(1)

**Publicado por / Published by:** Koeltz Scientific Books (edición impresa / print edition); Botanischer Garten und Botanisches Museum Berlin, Freie Universität Berlin (edición en línea / online edition)

**DOI:** <https://doi.org/10.3372/frc.1.1>

© 1998 Koeltz Scientific Books

Esta edición en línea de libre acceso se distribuye bajo licencia CC BY 4.0  
This open-access online edition is distributed under the CC BY 4.0 licence

**Citación recomendada / Recommended citation:**

Arias Granda I. 1998: *Araceae*. – En: Manitz H. (ed.), Flora de la República de Cuba. Serie A, plantas vasculares. Fascículo 1(1). – Koenigstein: Koeltz Scientific Books. <https://doi.org/10.3372/frc.1.1>



**FLORA  
DE LA REPÚBLICA  
DE CUBA**

Fascículo 1/1



**FLORA  
DE LA REPÚBLICA  
DE CUBA**

Fascículo 1/1

*Araceae*

Ileana Arias Granda

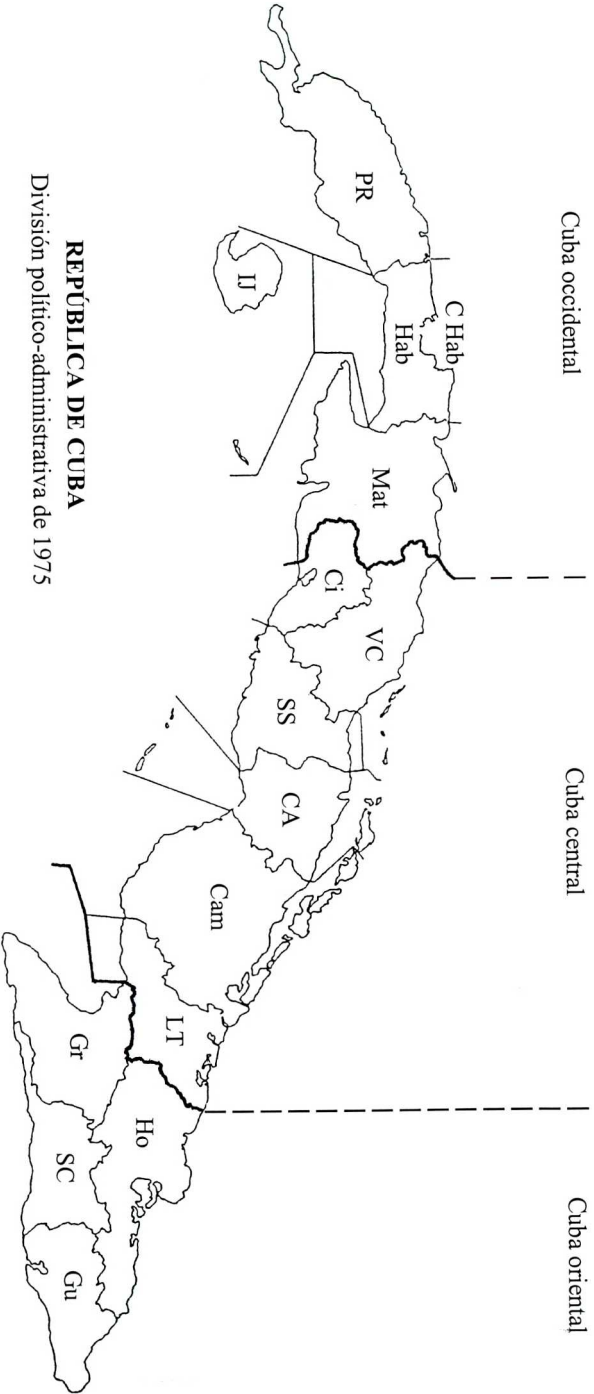
1998  
Koeltz Scientific Books  
Koenigstein/Federal Republic of Germany

## Listado de colectores del Proyecto Flora de Cuba

La numeración comprendida entre 26132 y 68641 del herbario HAJB y los duplicados existentes en HAC, JE y B aparece en el texto abreviado como P.F.C.

Los nombres de los colectores que participaron en esa etapa son los siguientes:

A. Álvarez	H. Lippold
A. Areces	M. de la Luz
I. Arias	
G. Arnold	D. Mai
	S. Maldonado
M. Bässler	H. Manitz
R. Berazaín	E. Méndez
C. Beurton	F. K. Meyer
J. Bisse	B. Mory
A. Borhidi	
	M. D. Ortega
J. A. Cabrera	R. Oviedo
M. Camino	
L. Catasús	C. Panfet
	R. Pérez Almaguer
M. Diaz Dumas	
H. Dietrich	U. Rändel
D. Duany	R. Rankin
M. E. Duharte	G. Recio
	A. Rodríguez Fuentes
E. Genes	M. Rodríguez Hernández
L. González	
K. F. Günther	C. Sánchez
J. Gutiérrez	H. Saralegui
	H. Schaarschmidt
E. Hernández	C. Schirarend
	I. Silva
G. Klotz	G. Stohr
E. Köhler	
	A. Urquiola
Á. Leiva	
L. Lepper	W. Vent



**REPÚBLICA DE CUBA**

División político-administrativa de 1975

## Abreviaturas

CA	–	Provincia Ciego de Ávila
Cam	–	Provincia Camagüey
C Hab	–	Provincia Ciudad de La Habana
Ci	–	Provincia Cienfuegos
Cuba Centr.	–	Cuba central; provincias Villa Clara, Cienfuegos, Sancti Spiritus, Ciego de Ávila, Camagüey y Las Tunas
Cuba Occ.	–	Cuba occidental: provincias Pinar del Río, La Habana, Ciudad de La Habana, Matanzas y el Municipio especial Isla de la Juventud
Cuba Or.	–	Cuba oriental: provincias Granma, Holguín, Santiago de Cuba y Guantánamo
Fl.	–	floración (meses en números romanos)
Fr.	–	fructificación (meses en números romanos)
Gr	–	Provincia Granma
Gu	–	Provincia Guantánamo
Hab	–	Provincia La Habana
Ho	–	Provincia Holguín
IJ	–	Municipio especial Isla de la Juventud (Isla de Pinos)
LT	–	Provincia Las Tunas
Mat	–	Provincia Matanzas
No loc.	–	ejemplares no localizados
P.F.C.	–	colectas del Proyecto Flora de Cuba entre 1975 y 1990 con los números entre 26132 y 68641
PR	–	Provincia Pinar del Río
SC	–	Provincia Santiago de Cuba
SS	–	Provincia Sancti Spíritus
VC	–	Provincia Villa Clara

# ARACEAE

por  
Ileana Arias Granda\*

**Araceae** Juss., Gen. Pl.: 23. 1789.

Tipo: *Arum* L.

Plantas herbáceas, frecuentemente con látex cáustico y cristales de oxalato de calcio en casi todos los tejidos. Terrestres con tallo aéreo, rizoma o tubérculo, epífitas, trepadoras con raíces adventicias, raras veces acuáticas, flotadoras o arborescentes. Hojas alternas, simples o compuestas, solitarias a numerosas, con lámina muy variable en forma y tamaño, entera, lobulada o partida, en ocasiones perforada, con textura membranácea a coriácea; nervadura penninervia, palmatinervia, reticulada, rara vez paralelinervia, frecuentemente con nervio marginal; pecíolo con vaina basal, a veces con pulvínulo en el ápice; catáfilos caedizos o persistentes, cubriendo los pedúnculos o pecíolos. Inflorescencias pedunculadas, formadas por un espádice ± teretiforme con numerosas flores sésiles dispuestas sobre un eje subtendido o envuelto por una espata que varía en forma, puede ser persistente o caediza, a menudo coloreada. Flores unisexuales o hermafroditas; perianto generalmente ausente en las flores unisexuales o con perianto de 4 a 9 tépalos libres o connados; flores femeninas que ocupan la porción inferior del espádice; flores masculinas en la porción superior en el ápice o cerca; flores estériles o apéndice a menudo en la base, en el medio o en el ápice del espádice; estambres 1 a numerosos, opuestos a los segmentos del perianto, libres o connados en sinandrio, anteras con dehiscencia por un poro dorsal o ranura; ovario 1 ó más locular; óvulos solitarios o numerosos. Fruto generalmente en baya, numerosos en cada espádice, brillantemente coloreados, zoocoros; semillas una o más por fruto, generalmente de pequeño tamaño, de formas variadas, con o sin endospermo.

**B i o q u í m i c a:** Se plantea la existencia de compuestos químicos como: saponinas, compuestos polifenólicos y cianogénicos (Plowman 1969).

---

\*Jardín Botánico Nacional, Universidad de la Habana.



**P o l i n i z a c i ó n:** Zoógama, por insectos no especializados como algunos dípteros y coleópteros (Jacobsen 1985).

**D i s t r i b u c i ó n:** Fundamentalmente en regiones tropicales y subtropicales del mundo.

Comprende aproximadamente 105 géneros y más de 3000 especies. En Cuba sólo se presentan 4 géneros.

**T a x o n o m í a:** Bogner & Nicolson (1991) realizaron una revisión al sistema de clasificación de Engler para Araceae, y de las 9 subfamilias que plantean, en Cuba sólo están presentes: Lasioideae Engl. (*Anthurium* Schott), Philodendroideae Engl. (*Philodendron* Schott), Colocasioideae Engl. (*Xanthosoma* Schott) y Pistioideae Engl. (*Pistia* L.)

Clave para las subfamilias presentes en Cuba

- 1 Plantas acuáticas, flotadoras ..... Pistioideae
- 1\*Plantas terrestres, trepadoras o epífitas ..... 2
- 2 Hojas con nerviación paralela ..... Philodendroideae
- 2\*Hojas con nerviación reticulada ..... 3
- 3 Espata raramente constricta, persistente; flores generalmente bisexuales  
..... Lasioideae
- 3\*Espata usualmente constricta, con frecuencia decidua la porción superior;  
flores siempre unisexuales ..... Colocasioideae

**U s o:** Los rizomas y tubérculos de algunas especies son utilizados como alimento. En Cuba se conocen fundamentalmente dos especies *Xanthosoma sagittifolium* (L.) Schott, eminentemente americana de la cual existen algunas variedades, es conocida como malanga, malanga blanca, malanga amarilla, guagiú, yautia (León 1946) y *Colocasia esculenta* (L.) Schott originaria de Asia, conocida como taro, dasheen o malanga isleña, esta especie tiene un gran contenido de cristales de oxalato de calcio en sus tejidos, por lo que deben ser eliminados por un adecuado método de cocción.

Mundialmente es conocido el uso ornamental de muchos géneros de esta familia. En Cuba son más los géneros y especies conocidos por su cultivo como ornamentales que los que se reportan autóctonos de nuestra flora, razón por la cual han sido tratados en este documento de forma independiente ambos grupos.

Las raíces adventicias de algunas especies de *Monstera* Adans. y *Philodendron* Schott se emplean en la confección de muebles de mimbres (Matuda 1954).

Clave para los géneros en Cuba

- 1 Plantas acuáticas, flotadoras; inflorescencia pauciflora ..... 1. *Pistia* L. (p. 11)
- 1\* Plantas terrestres, saxícolas o trepadoras epífitas; inflorescencia multiflora ..... 2
- 2 Inflorescencia con flores hermafroditas con perianto ..... 2. *Anthurium* Schott (p. 14)
- 2\* Inflorescencia con flores unisexuales sin perianto ..... 3
- 3 Plantas terrestres, con rizoma ..... 3. *Xanthosoma* Schott (p. 22)
- 3\* Plantas trepadoras epífitas, sin rizoma ..... 4. *Philodendron* Schott (p. 26)

**1. *Pistia* L.**, Sp. Pl.: 963. 1753; Gen. Pl., ed. 5.: 411. 1754.

Tipo: *Pistia stratiotes* L.

Plantas acuáticas, flotadoras en aguas tranquilas. Acaules o casi, frecuentemente se reproducen vegetativamente por estolones. Hojas dispuestas en roseta, con lámina espatulada, obcónica, tomentosa en ambas superficies; venación paralela o subparalela; pecíolo poco diferenciado de la lámina. Inflorescencias paucifloras, pequeñas e inconspicuas más cortas que las espatas. Espata constricta en la mitad, convoluta, con la porción basal globosa, porción apical ± extendida. Espádice muy reducido, adnato a la espata; la porción femenina con una sola flor en la base, con ovario unilocular; placentación parietal; óvulos numerosos; estilo corto con un estigma subs esférico; flores masculinas apicales de 2-8, cada flor masculina consiste en un sinandrio de 2 estambres connados. Baya con varias semillas.

Número de cromosomas: Número básico  $x = 7$ ,  $2n = 28$  (Marchant 1971).

Distribución: Es un género monotípico con distribución pantropical.

**1.1. *Pistia stratiotes* L., Sp. Pl.: 963. 1753. Lectótipo: „Koda-pail“, Rheede, Hort. Malab. 11: t. 32. 1692. (vide Suresh & al. in Taxon 32: 127. 1983).**

– Fig. 1.

Planta con numerosas raíces largas y delicadas. Hoja con lámina 6-16 cm de largo, 4-8 cm de ancho, espatulada, obcónica, ápice anchamente redondeado a truncado, base cuneada, haz verde-grisácea, tomentosa, con envés más pálido y densamente tomentoso; 7-11 nervios primarios paralelos algo divergentes en el extremo distal, prominentes en el envés; sin pecíolo evidente. Pedúnculo 0,8-1,0 cm de largo, 0,15-0,2 cm ancho. Espata 1,5 cm largo, 0,8-1,0 cm ancho, persistente, constricta en el centro, superficie externa pelosa, margen fimbriado, blanco-verdosa (en fresco). Flor femenina con ovario de contorno ovado, oblicuamente adnato al espádice, 0,5-0,6 cm largo, 0,3 cm diámetro, verde (en fresco), unilocular; placentación parietal, con numerosos óvulos; estilo peloso, verde pálido (en fresco), 0,25 cm largo, 0,1-0,2 cm de diámetro; estigma discoideo, verde (en fresco); porción masculina con 4-8 estambres unidos en un sinandrio. Baya de 0,5 cm de largo, 0,3 cm de ancho, con varias semillas, con pericarpo fino y membranoso. Semilla 0,2 cm de largo, 0,1 cm de diámetro, subteretiforme, testa parda, rugulada a verruculosa; base anchamente perforada y profundamente escavada; ápice truncado a emarginado, estrechamente perforado. (Los datos referidos al fruto y semilla fueron tomados de Mayo 1986).

– Fl.: VI-VII.

**Distribución:** Regiones tropicales del mundo. Cuba: PR, Hab, Cam, Gr, crece en comunidades acuáticas de aguas dulces. Escasa. – Mapa 1.



Mapa 1. *Pistia stratiotes* L.

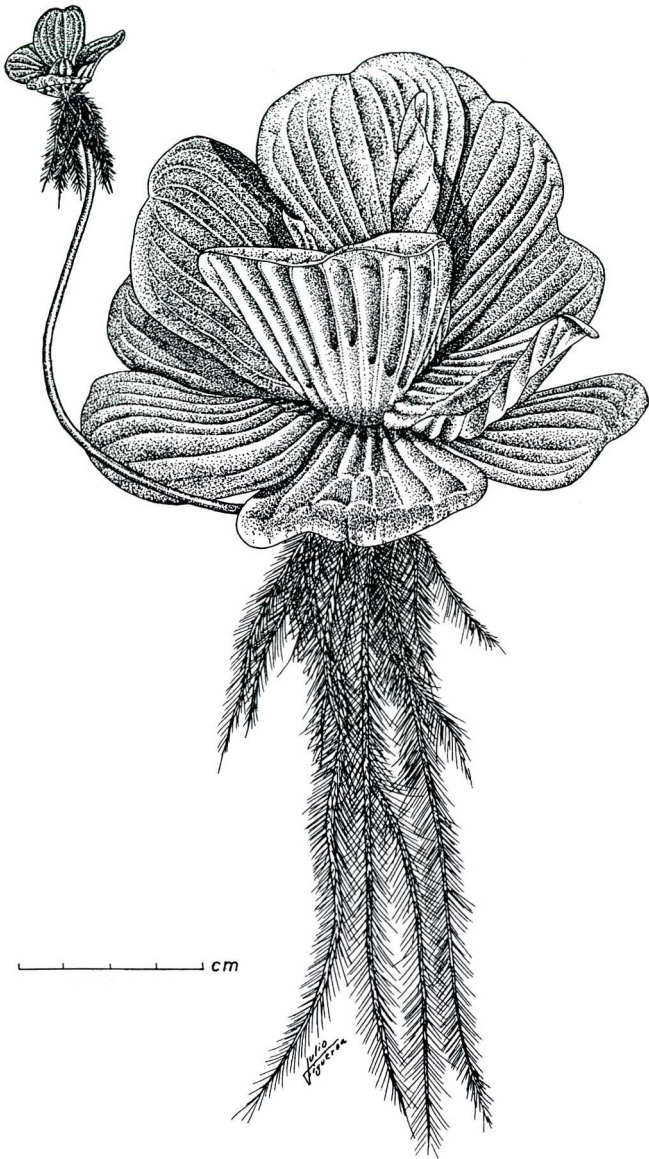


Figura 1. *Pistia stratiotes* L.

Ejemplares examinados: **Cuba Occ.:** Acuña & Bruner 23530 (HAC), Acuña, Calvino & Manuel 7946 (HAC), Baker & O'Donovan 4231 (HAC), León 2113 (HAC), León & Bosque 4205 (HAC), Van Hermann 3551 (HAC), Wilson 1110 (HAC). **Cuba Centr.:** del Risco & Barreto 29773 (HAC). **Cuba Or.:** López Figueiras 545 (HAC). **No loc.:** Wright 2428 (HAC), 3214 (G, HAC), 3727 (HAC).

Nombre común: Lechuga cimarrona (Roig 1928); lechuguilla (León 1946).

Uso: Es una especie utilizada como ornamental en estanques de agua, fuentes, lagunas en centros de recreación, etc.

**2. Anthurium** Schott in Wiener Z. Kunst 1829: 828. 1829.

Lectótipo: *Anthurium acaule* (Jacq.) Schott (vide Britton & Wilson in Sci. Surv. Porto Rico & Virgin Islands 5: 128. 1923).

Plantas mayormente epífitas, trepadoras, terrestres o saxícolas. Tallo corto, alargado o trepador, con entrenudos cortos o largos. Hoja con lámina de forma variada, simple o compuesta generalmente coriácea; base atenuada a profundamente cordiforme; nervadura principal penninervia, formando un nervio colectivo intramarginal y una nervadura reticulada más fina; pecíolos variables en largo, con vaina breve en la base, con pulvínulo notable cerca del ápice. Pedúnculo de largo variable, generalmente teretiforme. Espata generalmente persistente, extendida o reflexa, usualmente verde en ocasiones coloreada. Espádice sésil o estipitado, teretiforme o cónico, apariencia uniforme, completamente cubierto de flores dispuestas helicoidalmente; la floración ocurre de la base hacia el ápice. Flores de coloración variada, hermafroditas, con 4 tépalos imbricados; estambres 4, opuestos a los tépalos; ovario 2-locular, 1-2 óvulos por lóculo; estilo ausente o muy corto; estigma discoidal, suborbicular u oblongo. Baya zoocora a menudo brillantemente coloreada, se dispersa por aves.

Número de cromosomas: Número básico  $x = 15$ ,  $2n = 30$  ó  $2n = 60$  (Marchant 1973).

Distribución: Es un género neotropical, con aproximadamente 1000 especies (Croat 1992). En Cuba, representado por 5 especies, de ellas 3 endémicas.

## Clave para las especies en Cuba

- 1 Hojas suborbiculares ..... 2.1. *A. gymnopus*  
 1\*Hojas nunca suborbiculares ..... 2
- 2 Hojas punteadas de negro o pardo en una o ambas superficies .....  
 ..... 2.2. *A. scandens*  
 2\*Hojas nunca punteadas de negro o pardo ..... 3
- 3 Hojas ovado a oblongas, con brillo notable, pedúnculo e inflorescencia  
 tan o más largos que las hojas ..... 2.3. *A. venosum*  
 3\*Hojas obovadas, sin brillo notable, pedúnculo e inflorescencia mucho  
 más cortos que las hojas ..... 4
- 4 Pedúnculo de 0.1 cm diámetro; estípite hasta 1.8 cm largo; espádice no mayor  
 de 4.2 cm largo, terete a subclaviforme ..... 2.4. *A. thompsonii*  
 4\*Pedúnculo de 0.2-1.1 cm diámetro; estípite hasta 0.7 cm largo; espádice  
 entre 6-8.1 cm largo, teretiforme ..... 2.5. *A. cubense*

**2.1. *Anthurium gymnopus*** Griseb., Cat. Pl. Cub.: 219. 1866. Tipo: Cuba occ., Wright 3210 (holótipo GOET; isótupos G, K, NY). – Fig. 2.

Planta epífita, generalmente creciendo entre las bases de los pecíolos de las hojas de *Sabal maritima* (Kunth) Burret. Tallo con entrenudos de 1,7-15,2 cm largo, 0,3-0,9 cm diámetro, con raíces que parten de los nudos; catáfilo de 2,9-4,9 cm largo, 1,7-3,0 cm ancho, triangular, blanco verdoso (en fresco), rápidamente caedizo. Hoja con lámina 8-28 cm largo, 7,5-28,6 cm ancho, tan ancha como larga, cartácea a subcoriácea, suborbicular, con ápice agudo, apiculado, con base profundamente cordada, formando un seno parabólico, espatulado o triangular; lóbulos basales de 2,0-8,5 cm largo, 0,2-0,3 el largo de la lámina; margen ondulado; nervios primarios laterales 3-4 pares poco evidentes, basales 4-5 pares dirigidos hacia el ápice, que recorren la lámina a manera de nervio colectivo cerca del margen; reticulación fina; concolora; pecíolo teretiforme, 7,0-29,5 cm largo, 0,2-0,6 cm diámetro; vaina basal 0,4-3,3 cm largo; pulvínulo ausente. Pedúnculo 15,8-41,5 cm largo, 0,2-1,5 cm ancho, 1,4-2,2 veces más largo que el pecíolo. Espata 3,4-11,0 cm largo, 0,7-1,5 cm diámetro, lanceolada, ápice acuminado; estípite 3,6-11,0 cm largo, 0,1-0,5 cm ancho. Espádice 6,0-10,5 cm largo, 0,3-1,7 cm diámetro, aumentando considerablemente sus dimensiones cuando hay frutos, 13,0-22,1 cm largo, 1,6-2,4 cm diámetro

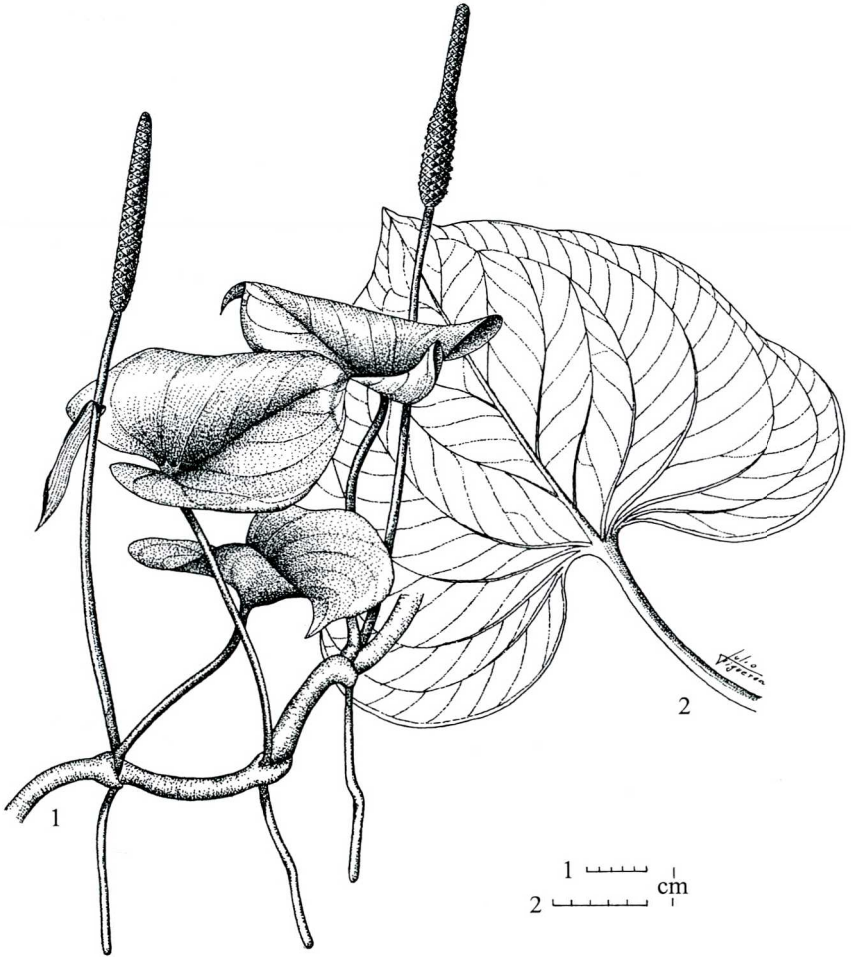
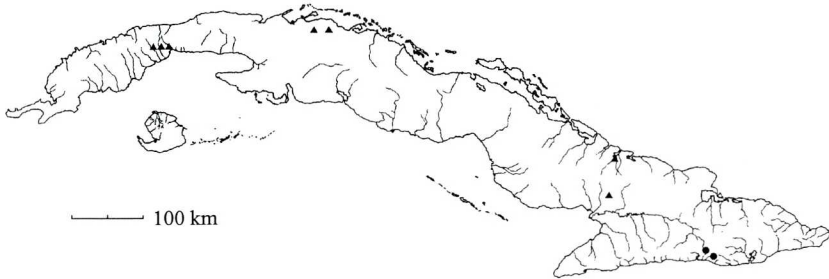


Figura 2. *Anthurium gymnopus* Griseb.

- 1. tallo con hojas e inflorescencias.
- 2. hoja.

(generalmente fructifica la mitad inferior del espádice). Flores 0,1-0,3 cm diámetro. Baya con 2 semillas, subesféricas, 0,5-0,7 cm largo, 0,5-0,6 cm diámetro, púrpura (en fresco). Semilla 0,4-0,5 cm largo, 0,4 cm diámetro – Fl.: IV-IX, Fr.: I-III.

**Distribución:** Endémica. Cuba occidental, central y oriental: PR, Hab, Mat, VC, LT, Gr, en sabanas frecuentemente sobre suelos mocarreros. Escasa. – Mapa 2.



Mapa 2. *Anthurium gymnopus* Griseb. ▲  
*A. scandens* (Aubl.) Engl. ●

**Ejemplares examinados:** **Cuba Occ.:** Acuña 10196, 14314 (HAC), Alain & Alvarez Conde 3953 (HAC), Bisse 4348 (HAJB, JE), León 18910 (HAC), P.F.C. 62363 (HAJB), 29419 (HAJB, JE). **Cuba Centr.:** Acuña & Barris 20349 (HAC), Fortum & Edmond 8679 (HAC), Fortum & León 6994, 7034 (HAC), León & Laustalot 11348 (HAC). **Cuba Or.:** Acuña & Pujals 19111 (HAC), León & Dahlgren 22779 (HAC).

**Nombre común:** Lombricero (Roig 1928), bejuco lombricero de cana (León 1946).

**Nota:** Existe un viejo reporte de la especie colectada sobre *Copernicia* Mart. ex Endl., lo cual sólo consta en la etiqueta del material de herbario, por lo que hasta el momento no ha sido posible comprobar.

**2.2. *Anthurium scandens*** (Aubl.) Engl. in Martius, Fl. Bras. 3(2): 78. 1878. Basiónimo: *Dracontium scandens* Aubl., Hist. Pl. Guiane 2: 836. 1775. Tipo: Plumier, Descr. Pl. Amér. t. 78. 1693.

Planta trepadora epífita. Tallo 50-55 cm largo, con entrenudos 1,5-5,2 cm



largo, 0,3-0,5 cm diámetro; catáfilo 3,5-4,5 cm largo, 0,5-0,7 cm ancho, rápidamente convirtiéndose en una malla fibrosa alrededor del tallo. Hoja con lámina 7,4-13,9 cm largo, 2,1-4,2 cm ancho, 3,3-3,5 veces más larga que ancha, coriácea, estrechamente elíptica, ovada, oblonga; ápice agudo, acuminado; base aguda, cuneada; nervio medio prominente en la haz, en el envés comienza a atenuarse de la mitad de la lámina hacia el ápice, nervios primarios laterales 11-19 pares, con un nervio colectivo desde la base hasta el ápice de la lámina a 0,25-0,45 cm del margen; discolora, ambas superficies punteadas de negro o pardo rojizo, pero mayormente el envés; pecíolo 2,3-6,5 cm largo, 0,1-0,2 cm diámetro, marcadamente pulvinado en la base y el ápice, canaliculado adaxialmente, verde pálido (en fresco). Pedúnculo 2,0-7,7 cm largo, 0,05-0,15 cm diámetro, teretiforme, 0,8-1,1 el largo del pecíolo. Espata 0,7-1,8 cm largo, 0,2-0,4 cm ancho, oblonga a ovada, ápice cuspidado, base redondeada, verde amarillenta, margen blancuzco (en fresco). Espádice 0,7-1,9 cm largo, 0,15-0,4 cm diámetro. Flores 0,15-0,2 cm ancho, 0,5-1 vez tan ancha como el espádice, verde pálido (en fresco). Baya con 4 semillas, globosa, 0,7-0,8 cm largo, 0,6-0,7 cm diámetro, blanco-violeta (en fresco). Semilla de contorno oblongo, 0,3 cm largo, 0,15-0,2 cm diámetro.

– Fl.: I-VIII, Fr.: VII-I.

**D i s t r i b u c i ó n:** América central, trópicos de América del sur y Antillas. Cuba oriental: SC, Cordillera de la Gran Piedra y Alto Songo, Florida Blanca. Crece en pluviosilva de montaña y en vegetación de mogotes. Altitud 450-1214 msm. Relativamente abundante, pero con areal restringido.

– Mapa 2.

**E j e m p l a r e s e x a m i n a d o s:** **Cuba Or.:** Acuña & Takendri 21235 (HAC), Alain, Acuña & López Figueiras 7431 (HAC), Bisse & Lippold 14766 (JE), Casas 17431 (HAC), Clemente 6474 (HAC, HAJB), Edmundo & León 22877 (HAC), Ekman 8098 (G), López Figueiras 2638, 2968 (HAJB).

**2.3. *Anthurium venosum*** Griseb., Cat. Pl. Cub.: 219. 1866. Tipo: Cuba occ., Wright 3209 (holótipo GOET; isótipos G, HAC, K).

Planta saxícola, rosulada. Tallo corto, 2,5-3,0 cm diámetro; raíces blanco-grisáceas, velutinas, 0,5-0,8 cm diámetro; catáfilo de 4,0-5,5 cm largo, 1,0-1,2 cm ancho, rápidamente transformándose en una red fibrosa. Hoja con

lámina 18-42 cm largo, 8,7-24,5 cm ancho, 1,7-2,0 veces más larga que ancha, cartácea a subcoriácea, ovada, ovado-oblonga, con ápice anchamente agudo a obtuso, apiculado; base ligeramente cordiforme, con lóbulos basales 0,5-3,5 cm largo, dirigidos hacia la haz, en plano diferente del resto de la lámina; la nerviación en sus diferentes grados es más evidente en el envés; nervio medio prominente en ambas superficies; nervios primarios laterales 7-12 pares, formando un nervio colectivo 0,2-0,5 cm distante del margen; nerviación secundaria, terciaria y reticulación evidentes; haz notablemente brillante, envés menos brillante; pecíolo 8,4-38,0 cm largo, 0,3-0,8 cm diámetro, plano a sulcado en la cara adaxial, teretiforme abaxialmente; vaina basal 1,4-4,0 cm largo; pulvínulo 1-2 cm largo no flexible en el ápice del pecíolo. Pedúnculo 28,0-47,5 cm largo, 0,2-0,5 cm diámetro, 1,2-3,3 veces más largo que el pecíolo, teretiforme. Espata 4,0-9,8 cm largo, 0,6-1,8 cm ancho, lanceolada a linear-lanceolada, subcoriácea, verde con margen púrpura, reflexa. Espádice sésil o con estípite; estípite 0,5-1,5 cm largo; espádice 5,1-19,2 cm largo, 0,4-1,2 cm diámetro, estrechando hacia el ápice. Flores 0,3-0,4 cm diámetro, 0,3-0,75 el ancho de la inflorescencia, próximas a la antesis púrpura oscuro, posteriormente pardo verdosas (en fresco). Baya 0,6-0,7 cm largo, con una semilla, subesférica a obovada, rojo naranja. Semilla 0,45-0,5 cm largo, 0,3 cm ancho, contorno oblongo.

– Fl.: I-X, Fr.: VIII-IX.

**D i s t r i b u c i ó n:** Endémica. Cuba occidental: PR: Sumidero, Viñales, San Vicente, San Andrés, crece en mogotes. Abundante. – Mapa 3.



Mapa 3. *Anthurium venosum* Griseb. ▲  
*A. thompsonii* I.Arias ●

Ejemplares examinados: **Cuba Occ.:** Acuña & Roig 6785 (HAC), Alain 685 (HAC), Alain & Clemente A1497, A1498 (HAC), Bisse 9517 (HAJB, JE), Bisse & Lippold 10787 (HAJB, JE), León 14378, 22746, 22843 (HAC), Lippold 17279 (HAJB, JE), P.F.C. 48778, 66096 (HAJB), Roig 3502, 8703 (HAC), Roig & Ascuy 2540, 2554, 2935 (HAC), Rutten, Pekelharing, Gillavry 425 (U), Shafer & León 13378 (HAC).

Nombre común: Lombricero (Roig 1928), bejuco de lombrices (León 1946).

**2.4. *Anthurium thompsonii*** I. Arias, Revista Jard. Bot. Nac. (en prensa). Tipo: Cuba, provincia Oriente, Santiago de Cuba: en las cañadas que bordean a la carretera de la Gran Piedra, López Figueiras 463 (holotipo HAJB; isótipos HAC, HAJB = López Figueiras 363).

Planta terrestre, rosulada. Tallo corto, con raíces numerosas, blanco-verdosas (en fresco), velutinas; catáfilo 3,7-4,5 cm largo, 1,5-2 cm ancho, persistente. Hoja con lámina 27,5-47 cm largo, 7,5-14,5 cm ancho, 3,2-3,6 veces más larga que ancha, 3,9-8,5 veces más larga que el peciolo, cartácea, obovada; ápice agudo, acuminado; base atenuada a aguda; nervio medio prominente en haz y envés; nervios primarios laterales 4-6 pares, curvados hacia el ápice; nervios secundarios reticulados; peciolo 3,2-12 cm largo, 0,3-0,8 cm diámetro, con vaina basal 1,2-1,3 cm largo, con pulvínulo 0,6-1 cm largo. Pedúnculo 3-6,8 cm largo, 0,1 cm diámetro (en seco). Espata 2-3 cm largo, 0,7-0,8 cm ancho, oblonga, papirácea, verde con margen púrpura; estípite 0,4-1,8 cm largo, 0,1-0,3 cm diámetro (en seco). Espádice 2,5-4,2 cm largo, 0,5-0,9 cm diámetro, verde pálido con anteras blancas (en fresco), terete a subclaviforme. Flores 0,1-0,15 cm diámetro. No se conocen frutos. – Fl.: IV-V.

Distribución: Endémica. Cuba oriental: SC: en La Gran Piedra y Loma del Gato, en bosque pluvial montano y bosque semideciduo respectivamente. Se desconoce su estado de conservación. – Mapa 3.

Ejemplares examinados: **Cuba Or.:** P.F.C. 72058 (HAJB).

Nota: Es una especie afín a *Anthurium cubense* Engl., por lo que puede ser confundida con este taxon, fundamentalmente se diferencian en largo y forma del espádice, largo y ancho del estípite y largo y ancho de sus hojas.

**2.5. *Anthurium cubense*** Engl. in Bot. Jahrb. Syst. 25: 364. 1898. Tipo: Cuba, ad Monte Toro, alt. 300 m., Eggers 5402 (holótipo B; isótipo K).

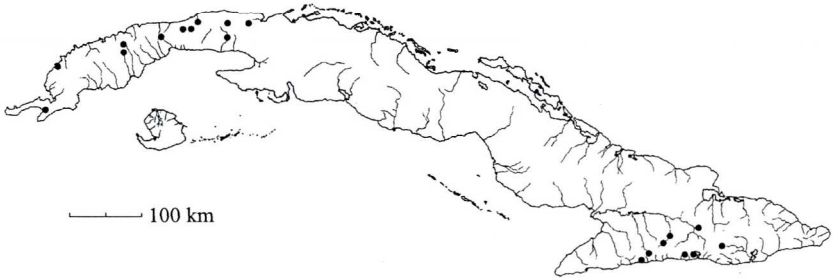
Planta terrestre, epífita o saxícola, rosulada. Tallo corto, con raíces numerosas; raíces blanco-verdosas (en fresco), ascendentes; catáfilo de 9,8-20,0 cm largo, 3,0-4,8 cm ancho, posteriormente transformándose en fibras. Hoja con lámina 41,0-119,7 cm largo, 9,5-43,6 cm ancho, 2,7-4,3 veces más larga que ancha, 3,5-7,1 veces más larga que el pecíolo, cartácea a subcoriácea, obovada; ápice agudo a obtuso, cortamente apiculado; base atenuada a aguda, en ocasiones obtusa; margen con frecuencia ondeado; nervio medio prominente en ambas superficies, en la cara abaxial 3-angular, atenuándose hasta quedar 1-angular en dirección al ápice, en la haz nervio medio y nervios primarios laterales elevados, 6-13 pares, rectos en su trayectoria o en ocasiones curvados hacia el ápice; nervios secundarios reticulados; pecíolo en sección transversal varía de aplanado a 2-sulcado, con las márgenes elevadas adaxialmente, subteretiforme a 6-angular abaxialmente, 5,7-34,2 cm largo, 0,5-3,0 cm diámetro; vaina basal 2-7 cm largo, 0,2-0,3 el largo del pecíolo; pulvínulo 1-2 cm largo. Pedúnculo 4,8-16,4 cm largo, 0,2-1,1 cm diámetro. Espata 4,0-10,5 cm largo, 0,6-2,5 cm ancho, oblonga, subcoriácea, verde con matices púrpura (en fresco). Espádice sésil o estipitado; estípite 0,5-0,7 cm largo, 0,3-0,5 cm diámetro; espádice 6-8,1 cm largo, 0,5-0,7 cm diámetro, verde blancuzco luego púrpura (en fresco), teretiforme. Flores 0,15-0,2 cm de diámetro. Baya con 1-2 semillas, obovada, 1,4-1,6 cm largo, 0,5-0,7 cm diámetro, rojo-naranja (en fresco). Semilla de contorno oblongo, 0,7-0,8 cm largo, 0,3 cm diámetro.

– Fl.: XII-VI, Fr.: V-IX.

**Distribución:** Nicaragua y Cuba. En Cuba occidental y Cuba oriental: PR, Hab, Mat, SC. Crece en bosque siempreverde mesófilo, bosque semidecíduo mesófilo y micrófilo, bosque de galería, mogotes y en vegetación secundaria; en matorral xeromorfo costero y subcostero es raro. Abundante. – Mapa 4.

**Ejemplares examinados:** **Cuba Occ.:** Bisse, Lippold & Berazaín 23475 (HAJB), Bisse & Rojas 2970 (HAJB), 2971 (JE), Curtiss 647 (G, HAJB), Expedición cubana-alemana 221 (HAC), García 33051 (HAC), Groudzinskaya & Imhanitzkaya 32316 (HAC), León 4233 (HAC), P.F.C. 35034 (B, HAJB, JE), 55429, 60464, 62160 (HAJB), Rutten-Pekelharing 550 (U), Sergio 2115 (HAC). **Cuba Or.:** Acuña 18351 (HAC), Alain, Acuña

& López Figueiras 7394 (HAC, HAJB), Clemente 6311 (HAC), P.F.C. 55413, 66656, 67764, 67992 (HAJB), 65704a (B, HAJB), Rojas, González & Hernández 13635 (HAJB, JE). **No loc.:** Wright 601 (GH, K), 3208 (G, GH, K).



Mapa 4. *Anthurium cubense* Engl.

U s o: Es una especie frecuentemente utilizada como ornamental en Cuba.

N o t a: La especie *Anthurium recusatum* Schott ha sido reportada para Cuba e históricamente confundida con *Anthurium cubense* por la similitud en el porte de la planta, pero es de destacar que consulta realizada con la literatura y fotografías de los dibujos originales de *Anthurium recusatum*, permite afirmar que ambas son especies perfectamente diferenciables en cuanto a forma de la inflorescencia, largo del pedúnculo y largo del estípite y que en Cuba hasta el momento no se conoce la existencia de esta especie.

### 3. *Xanthosoma* Schott in Schott & Endlicher, Melet. Bot.: 19. 1832.

Lectótipo: *Xanthosoma sagittifolium* (L.) Schott (vide Nicolson in Taxon 24: 346, 1975).

Plantas terrestres, de porte pequeño a grande. Hierbas acaules o arborescentes, con rizoma o tubérculo. Hojas todas nacidas directamente del rizoma o de una roseta terminal en el tallo; lámina sagitada, hastada o pedatisecta; nervadura principal penninervia, formando un nervio colectivo intramarginal, con una nerviación reticulada más fina; pecíolos largos, crasos con vaina basal. Inflorescencia una o varias en cada axila de la hoja, con pedúnculos de diferentes largos, mucho más cortos que el pecíolo. Espata persistente, constricta en el medio, con porción basal algo globosa, convoluta.

Espádice algo más corto que la espata, con flores unisexuales desnudas; porción distal con flores masculinas fértiles, con 4-6 estambres; sinandrio 4-6 anguloso, truncado en el ápice; porción intermedia con flores masculinas estériles; porción basal teretiforme con numerosas flores femeninas globosas; ovario 3-4 locular con placentación axilar; óvulos numerosos en cada lóculo; estilo ancho, discoideo. Fruto en baya.

Número de cromosomas:  $2n = 26$  (Marchant 1973).

Distribución: Es un género neotropical que comprende aproximadamente unas 45 especies (Croat 1979). En Cuba se presentan dos especies, una de ellas endémica.

Clave para las especies presentes en Cuba

- 1 Lámina de la hoja pedatisecta, de 3-5 segmentos, especie nativa ..... 3.1. *X. cubense*  
 1\* Lámina de la hoja nunca pedatisecta, ampliamente cultivada por sus rizomas comestibles ..... 3.2. *X. sagittifolium*

**3.1. *Xanthosoma cubense*** (Schott) Schott in Österr. Bot. Z. 15: 33. 1865. Basiónimo: *Acontias cubensis* Schott in Bonplandia 7: 163, 1859.

Tipo: Havana, Sagra s.n. (G-DC).

= *Xanthosoma clareense* León in Contr. Ocas. Mus. Hist. Nat. Colegio „De la Salle“. 8: 271. 1946. Tipo: Cuba, Sierra de Caballete, Sierras de Banao, Gavilanes, Sancti Spiritus, Las Villas, 800-900 msm., León 6496 (HAC).

– Fig. 3.

Planta terrestre. Acaule con tubérculo de raíces adventicias. Hoja con lámina pedatisecta, con 3-5 segmentos; segmento central 11,5-30,2 cm largo, 7,2-17,3 cm ancho, ovado, ligeramente inequilátero, con ápice acuminado, con base redondeada, aguda o cuneada; el resto de los segmentos decrecen en talla hacia el exterior sucesivamente; membranácea; nervios primarios del segmento central 10-14 pares a cada lado del nervio medio, anastomosándose y formando un nervio colectivo a 0,3-1,0 cm del margen; pecíolo 26-65,2 cm largo, 0,3-1,0 cm diámetro, pardo desde la base hasta casi la mitad del largo, el resto verde (en fresco), hasta 2,2 veces más largo que la lámina;

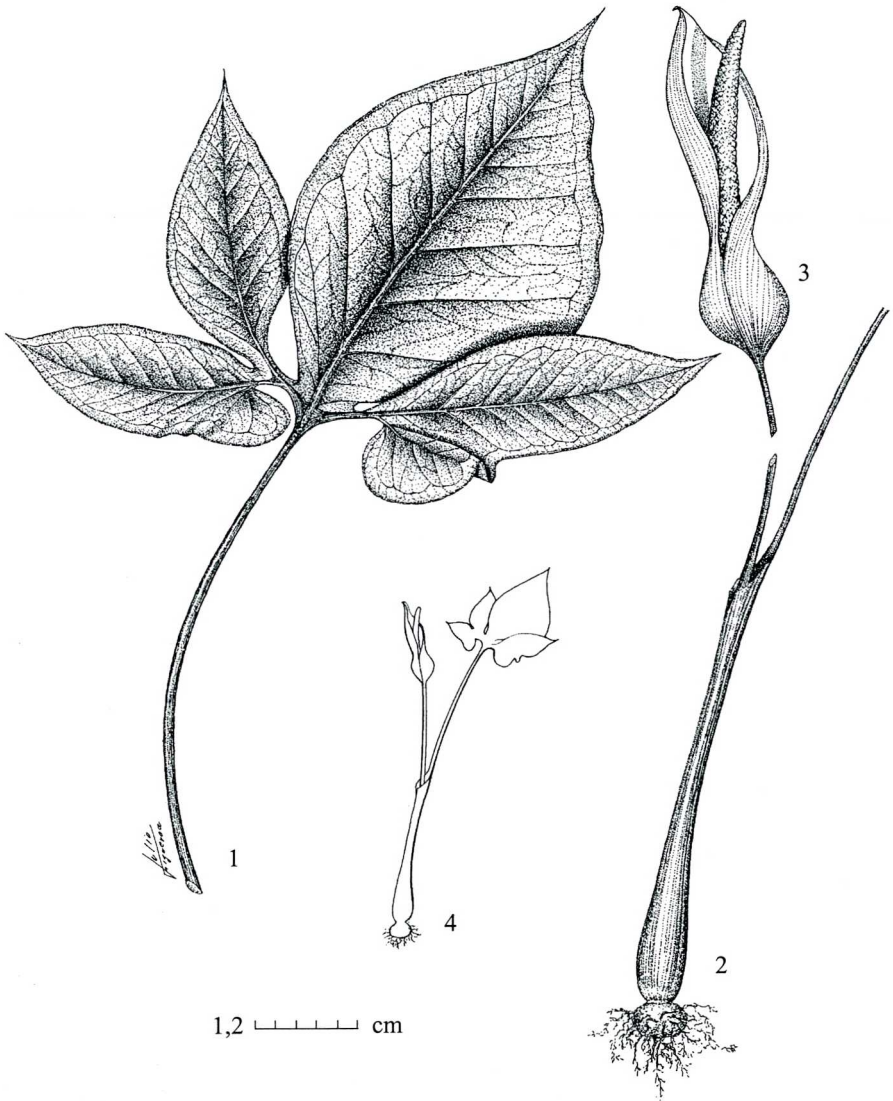


Figura 3. *Xanthosoma cubense* (Schott) Schott

1. hoja.
2. rizoma.
3. inflorescencia.
4. porte de la planta

vaina 8-26 cm largo. Pedúnculo de hasta 47 cm largo. Espata 10,5-15,5 cm largo, constricta en el medio, con porción basal convoluta, tubular, globosa, 1,8-2,8 cm ancho, verde (en fresco); porción apical extendida. Espádice subigual a la espata, afinando hacia el ápice; porción apical masculina fértil 6,5-8,0 cm largo, 0,4-0,8 cm diámetro, pardo claro (en fresco); porción intermedia masculina estéril 2,6-3,7 cm largo, 0,25-0,6 cm diámetro, rosada pálida (en fresco); porción basal femenina 2,0-4,5 cm largo, 0,6-0,9 cm diámetro, parda (en fresco), estilos discoideos. Fruto desconocido.

– Fl.: VI-VII.

**Distribución:** Endémica. Cuba occidental, central y oriental: PR, Hab, IJ, Ci, VC, SS, Cam, Gr, crece en bosque siempreverde mesófilo, bosque semideciduo mesófilo (degradado) y vegetación secundaria. Abundante.

– Mapa 5.



Mapa 5. *Xanthosoma cubense* (Schott) Schott

**Ejemplares examinados:** **Cuba Occ.:** Clemente 1328 (HAC), León & Shafer 3312 (HAC), P.F.C. 62251, 63213, 68429 (HAJB), Roig & Cremata 1746a, 7095 (HAC), Roig & León 8251 (HAC). **Cuba Centr.:** Alain 6414 (HAC), León, Clement & Roca 8112 (HAC, P), Méndez & Rodríguez s.n. (HAJB), Oviedo 35365 (HAC), P.F.C. 30898, 53923, 59834 (HAJB, JE), 59654, 63055 (HAJB). **Cuba Or.:** P.F.C. 65155 (B, HAJB, JE). **No loc.:** Cuba: C. Wright 3213 (G, HAC, P), Sagra 1199 (P), Sagra s.n. (G, P).

**Nombres comunes:** Malanga cimarrona (Roig 1928), malanguilla (León 1946).



**3.2. *Xanthosoma sagittifolium* (L.) Schott**, in Schott & Endl., Melet. Bot. 19. 1832 (“*sagittaefolium*”). Basiónimo: *Arum sagittifolium* L., Sp. Pl. 966. 1753 (“*sagittaefolium*”). Lectótipo: Sloane, Voy. Jamaica. 1: t. 106, f. 2. 1707 (vide Howard in J. Arnold Arbor. 60: 289. 1979).

Planta terrestre. Tallo craso, de hasta 1 m largo, con tubérculos subterráneos. Hoja con lámina 60-70,5 cm largo, 30-46 cm ancho, cartácea, pruinosa, verde oscuro (en fresco), anchamente sagitado-hastada, con ápice anchamente agudo, acuminado; lóbulos basales 15-23 cm largo, formando un seno abierto; nervios primarios 7-8 a cada lado del nervio medio; nervadura que se anastomosa, formando un nervio colectivo 0,3-0,4 cm del margen; nervio primario en cada lóbulo basal fuertemente diferenciado, recto, subdividido en 7-8 pares nervios laterales en cada lóbulo; pecíolo 1,0-1,75 m largo, pruinoso, verde violáceo (en fresco), adaxialmente aplanado con una ligera arista que corre a todo lo largo del pecíolo, con cara abaxial teretiforme; vaina 40-69 cm de largo. Inflorescencias de 1 hasta 4 por axila. Pedúnculo 10-25 cm largo, 0,3-1,0 cm diámetro, la longitud de los pedúnculos decrece de los más externos a los más internos por axila. Espata 6,3-11 cm largo, 0,8-2,5 cm diámetro, membranácea, blanco-verdosa (en fresco). Espádice con porción apical masculina fértil 2,5-5,0 cm largo; porción intermedia masculina estéril 1,5-1,7 cm largo; porción basal femenina 1,5-2,0 cm largo.  
– Fl.: III-IV.

**Distribución:** Es una especie de origen desconocido, pero nativa de los Trópicos de América. Introducida en Cuba.

**Ejemplares examinados:** **Cuba Occ.:** Killip 43054 (HAC), Roig & Acuña 14581 (HAC).

**Nombre común:** Malanga, malanga amarilla, malanga blanca, guagüí (León 1946; Roig 1928).

**Uso:** De esta especie se conocen diferentes variedades de importancia económica por sus rizomas comestibles, muy utilizados en Cuba en la alimentación de niños de edades tempranas.

**4. *Philodendron*** Schott in Wiener Z. Kunst 1829 : 780. 1829. (“*Philodendrum*”), nom. cons.

Tipo: *Philodendron grandifolium* (Jacq.) Schott

Plantas trepadoras, semi-trepadoras o epífitas rosuladas. Acaulescentes o tallo erecto, delgado o craso; entrenudos cortos o largos; raíces adventicias que nacen de los nudos. Hoja con lámina de forma muy variable, generalmente ovada, elíptica u oblonga, sagitada o hastada, pinnatífida o pinnatisecta, con textura membranácea a coriácea; nervadura penninervia, con nerviación más fina paralela a los nervios primarios; pecíolo corto o largo, con vaina en parte o en toda su extensión; raramente con pulvínulo cerca del ápice. Pedúnculo usualmente corto y craso. Inflorescencia una o varias por nudo. Espata persistente, suculenta y convoluta, rodeando el espádice, generalmente constricta en el centro, parte basal  $\pm$  globosa, parte apical extendida en la anthesis, luego se cierra o permanece extendida, externamente la coloración verde o variada, generalmente en el interior la parte basal roja, apicalmente blancuzca o amarillenta. Espádice subigual a la espata, sésil o corto estipitado. Flores unisexuales, desnudas, la porción basal con flores femeninas, porción intermedia con flores masculinas estériles, porción apical flores masculinas fértiles, con 3-4 estambres, sésiles; ovario 2-plurilocular, cada lóculo con uno o numerosos óvulos, placentación basal o sub-basal; estigma sésil. Fruto en baya. Semillas numerosas.

Número de cromosomas:  $x = 8$ ,  $2n = 32$  (Marchant 1971).

Distribución: Es un género nativo de los trópicos de América. Comprende aproximadamente 750 especies (Croat 1992). En Cuba representado por 5 especies.

Clave para las especies en Cuba

- 1 Hojas pinnatilobadas ..... 4.1. *P. lacerum*
- 1\* Hojas nunca pinnatilobadas..... 2
- 2 Hojas en roseta, pecíolo en sección transversal en forma de V, catáfilos persistentes a manera de fibras ..... 4.2. *P. fragrantissimum*
- 2\*Hojas nunca en roseta, pecíolo en sección transversal nunca en forma de V, catáfilos nunca persistentes a manera de fibras ..... 3
- 3 Entrenudos ásperos, hojas membranáceas, deciduas en la época de seca ..... 4.3. *P. hederaceum*
- 3\* Entrenudos lisos, hojas coriáceas, nunca deciduas en la época de seca ..... 4

- 4 Entrenudos aplanados en una de sus caras, con dos aristas longitudinales una a cada lado, lámina ovado-cordiforme, ápice largo acuminado ..... 4.4. *P. scandens* subsp. *cubense*
- 4\* Entrenudos cilíndricos, nunca aplanados en una de sus caras, ni con aristas longitudinales, lámina ovada, oblonga, ápice apiculado ..... 4.5. *P. consanguineum*

**4.1. *Philodendron lacerum*** (Jacq.) Schott in Wiener Z. Kunst 1829: 780. 1829. Basiónimo: *Arum lacerum* Jacq., Pl. Hort. Schoenbr. 4: 35. 1804. Tipo: Jacquin, Pl. Hort. Schoenbr. 4: t. 468. 1804. – Fig. 4.

Planta trepadora epífita de grandes alturas. En fase juvenil tallo con entrenudos 5,5-13,0 cm largo, 0,5-1,8 cm diámetro, con numerosas raíces que nacen de los nudos; catáfilo 21,5-38,5 cm largo, 3-5 cm ancho, triangular, blanco-amarillo-verdoso (en fresco), caedizo. Hoja con lámina 10-20 cm largo, 12,0-18,5 cm ancho, cartácea, de contorno cordiforme, ápice anchamente agudo; lóbulos basales 1,5-5,0 cm largo, seno abierto; margen sinuado a inciso-crenado; pecíolo 26-32 cm largo, 0,5-0,8 cm diámetro. En fase adulta tallo con entrenudos 9-13 cm largo, 2-2,5 cm diámetro. Hoja con lámina 33,0-58,5 cm largo, 26,3-46,0 cm ancho, cartácea, contorno cordiforme, pinnatilobada desde 1/3 hasta más de 1/2 de la distancia del margen al nervio medio, con ápice acuminado; lóbulos basales bien desarrollados, 8,5-16,5 cm largo, a menudo imbricándose, 0,2-0,3 el largo de la lámina; nervios primarios laterales 6-7, uno por cada lóbulo, conjuntamente con nervios interprimarios presentes entre ellos menos diferenciados, paralelos y a ambos lados del nervio primario del lóbulo; nervios basales 3-5, fuertemente desarrollados; pecíolo 35-69 cm largo, 1,0-1,5 cm diámetro en la porción apical, hacia la base más ancho y ligeramente aplanado en la cara adaxial, 1,0-1,2 veces más largo que la lámina; vaina basal 5-13 cm largo, más desarrollada cuando subtiende inflorescencias, 0,14-0,18 el largo del pecíolo. Pedúnculo 7,5-28,9 cm largo, 0,3-0,9 cm ancho, 1,4-2,7 veces más largo que la espata; de 1-5 inflorescencias por axila de la hoja. Espata 5,3-10,5 cm largo, 2-5 cm ancho, convoluta. Espádice con porción apical masculina fértil 2,2-6,2 cm largo, 0,3-0,7 cm diámetro; porción intermedia masculina estéril 0,3-1,0 cm largo, 0,4-0,6 cm diámetro; porción basal femenina 2-5 cm largo, 0,4-2,3 cm diámetro, ovario 6-locular – Fl.: I-XII.



Figura 4.

*Philodendron lacerum* (Jacq.) Schott

**Distribución:** Haití, República Dominicana, Jamaica y Cuba. En PR, Hab, IJ, Mat, VC, Ci, SS, LT, Gr, Ho, SC, Gu, crece en bosque pluvial montano, bosque semideciduo mesófilo, bosque de galería, matorral xeromorfo espinoso y subespinoso sobre serpentina, vegetación de mogotes. Abundante. — Mapa 6.



Mapa 6. *Philodendron lacerum* (Jacq.) Schott

**Ejemplares examinados:** **Cuba Occ.:** Acuña 23531 (HAC), Alain 6153 (HAC), Baker 3848 (HAC, US), Britton, Britton & Gager 7518 (NY), Britton, Earle & Wilson 592 (NY), Britton, Wilson & León 14120 (NY), Groudzinskaya & Imhanitzkaya 32314 (HAC), Killip 43637 (HAC), León 2057 (HAC), Misión Rusa 15 (HAC), P.F.C. 58335 (HAJB), 60304 (HAJB, JE), Roig & León 2625 (HAC), Shafer 11875 (GH, NY), Shafer & León 13450 (BM, NY), Van Hermann 349 (NY), 3228 (HAC), Wilson 1785 (NY), 9227 (NY, U), 11329 (NY). **Cuba Centr.:** Areces, Berazaín, Granda & Gutiérrez 25216, 25217 (HAJB), Britton, Britton & Cowell 10236 (NY), Britton, Earle & Wilson 4749 (NY), Britton & Wilson 353 (NY), Combs 469 (GH, MO, NY), Fernando 147 (HAC), Groudzinskaya & Imhanitzkaya 32315 (HAC), Jack 5630 (A, NY), 6751 (A), 7485 (A, BH, NY), 7586 (A), 7651 (A, BH), P.F.C. 35316 (HAJB, JE), 58177, 63072 (HAJB), Shafer 52 (F, NY), Smith, Hodgdon, González & Acosta 3259 (GH, NY). **Cuba Or.:** Bisse 12155 (HAJB, JE), Bisse & Lippold 10308 (JE), Gentry 50944 (MO), Hioram 2241 (HAC, US), Lippold 12475 (HAJB), 12476 (JE), P.F.C. 27156 (JE), 56269 (HAJB, JE), Shafer 3192 (F, NY), 7836 (GH, NY, U), Taylor 184 (NY), Wright 602 (G, GH, K, NY).

**Nombre común:** Macusey macho (León 1946).

**Uso:** Es una especie utilizada frecuentemente como ornamental en Cuba.

**4.2. *Philodendron fragrantissimum* (Hook.) G. Don** in Sweet, Hort. Brit., ed. 3: 632. 1839. Basiónimo: *Caladium fragrantissimum* Hook. in Bot. Mag. 61: t. 3314. 1834. Tipo: Bot. Mag. 61: t. 3314. 1834.  
= *Philodendron clementis* C. Wright ex Griseb., Cat. Pl. Cub.: 220. 1866. Tipo: Cuba occ., pr. Retiro, Wright 3212 (holotipo GOET; isotipos BM, G, GH, HAC, K, MO).

Planta en fase juvenil con tallo trepador epífita, con entrenudos delgados, 8-15 cm largo, 0,5-0,6 cm diámetro; catáfilo 3,5-4,0 cm largo, 1,3-1,5 cm ancho, triangular, marcescente, transformándose en densa masa fibrosa en la base de los pecíolos y alrededor de las inflorescencias. Hoja con lámina 14-17 cm largo, 8,8-9,3 cm ancho, ligeramente inequilátera, ovado-lanceolada, con ápice agudo; base obtusa sin lóbulos basales desarrollados; 2-3 pares de nervios más evidentes, el resto numerosos, subiguales, ascendentes; pecíolo 5,2-7,0 cm de largo, 0,5-1,6 cm diámetro; vaina 4,0-5,7 cm largo, 0,7-0,8 el largo del pecíolo. En el estadio adulto planta epífita con entrenudos de 1,5 cm largo, hasta 2 cm diámetro. Hojas en roseta, lámina 38,5-56,8 cm largo, 27,5-37,3 cm ancho, coriácea, triangular, con ápice agudo, acuminado; base cordiforme, con márgenes que se hacen decurrentes en la superficie adaxial del pecíolo, con lóbulos basales separados por un seno amplio, con 1,7-5,2 cm de profundidad; lóbulo apical con 4-6 pares de nervios primarios laterales, nervios interprimarios menos evidentes; nervios basales 3-6 pares, ascendentes; pecíolo 30,5-47,5 cm largo, 0,7-1,5 cm diámetro, 0,8 el largo de la lámina, trígono, la cara adaxial aplanada, los márgenes elevados, angulosos; vaina 1,2-1,5 cm largo. Pedúnculo 3,3-7,7 cm largo, 0,3-1,2 cm diámetro, engrosando apicalmente. Inflorescencia solitaria en la axila de la hoja entre los restos de los catáfilos. Espata 7,5-11,7 cm largo, tubo basal globoso, externamente púrpura, menos intenso hacia el ápice y el margen, internamente porción basal roja, lámina pardo claro con brillo (en fresco). Estípite 0,5 cm largo, rojo (en fresco). Espádice con porción apical masculina fértil 3,2-6,3 cm largo, pardo claro (en fresco); porción intermedia masculina estéril 0,6-1,2 cm largo; porción basal femenina 2 cm largo, pardo-amarillento (en fresco), ovario 6-7 locular, cada lóculo con numerosos óvulos, placentación axilar, estigma pardo-amarillento (en fresco), aterciopelado, discoideo y sésil. – Fl. : VI-VIII.

**Distribución:** Venezuela, Trinidad-Tobago, Guyana, Surinam, Brasil y Cuba. En Cuba occidental: PR; río Taco-Taco, crece en bosque de galería. Escaso, con areal muy restringido. – Mapa 7.

Ejemplares examinados: Cuba Occ.: Acuña 13976 (HAC).

Nombre común: Macusey de Clemente (Roig 1928).



Mapa 7. *Philodendron fragrantissimum* (Hook.) G. Don

**4.3. *Philodendron hederaceum* (Jacq.) Schott** in Wiener Z. Kunst 1829: 780. 1829. Basiónimo: *Arum hederaceum* Jacq., Enum. Syst. Pl.: 31. 1760. Tipo: Jacquin, Select. Stirp. Amer. Hist. t. 152. 1763.  
= *Philodendron scaberulum* C. Wright in Anales Acad. Ci. Méd Habana 7: 565. 1871. Tipo: [Cuba occ.:] sobre árboles en el embarcadero de Bacunagua, Wright s.n. (holótipo GH).

Planta trepadora epífita. Tallo ligeramente escabroso, verde que cambia a pardo-rojizo con la edad (en fresco); hojas deciduas en la época de seca. Fase juvenil con entrenudos de 3,1-11,5 cm largo, 0,3-0,6 cm diámetro; catáfilo de 6,3-7,5 cm largo, 1,5-2,0 cm ancho, blanco-verdoso (en fresco), caedizo. Hoja con lámina 11,2-19,0 cm largo, 8-14 cm ancho, membranacea, cordiforme, con ápice agudo; lóbulos basales 2,0-5,5 cm largo, separados por un seno parabólico; lóbulo apical con 3-4 pares de nervios primarios laterales, 3-4 pares de nervios basales; pecíolo 3,8-16,6 cm largo, 0,1-0,3 cm diámetro, ligeramente escabroso. Fase adulta con entrenudos 5-16 cm largo, 0,4-0,8 cm diámetro. Hoja con lámina 21,0-32,6 cm largo, 12,8-25,0 cm ancho, membranacea, cordiforme, con ápice agudo; lóbulos basales 6,0-9,5 cm largo, 0,3 el largo de la lámina, formando un seno espatulado entre ellos a veces obovado; lóbulo apical con 4-6 pares de nervios primarios laterales, con 3-5 pares basales, muy evidentes en el envés; discolora, margen blancuzco; pecíolo ligeramente aplanado adaxialmente, 11-29,5 cm largo, 0,2-0,4 cm diámetro, 0,5-0,9 el largo de la lámina, escabroso; vaina 2,5-6,0 cm largo. Pedúnculo 5,0-10,7 cm largo, 0,3-1,5 cm diámetro. Inflorescencia una por axila de la hoja. Espata 6,5-10,0 cm largo, 2,5-4,0 cm

ancho, externamente verde, en el interior porción basal roja (en fresco), ligeramente globosa, carnosa, convoluta, con ligera constricción en la porción central, estrechando hacia el ápice. Espádice con porción apical masculina fértil 2,5-6,0 cm largo, pardo claro (en fresco); porción intermedia masculina estéril 2,3-3,0 cm largo, blanca (en fresco); porción basal femenina 1,2-2,5 cm largo, amarillo pálida (en fresco), ovario 3-locular, estilo 0,2 cm largo, estigma discoideo. – Fl.: VII-X.

**Distribución:** Desde México tropical hasta el norte de América del Sur, Caimán Grande y Cuba. En PR, Hab, VC, Ci, SS, CA, Cam, Gr. Crece en bosque semideciduo mesófilo, bosque de galería, matorral xeromorfo costero y subcostero, herbazales de orillas de arroyos y ríos, vegetación de mogote. Abundante. – Mapa 8.



Mapa 8. *Philodendron hederaceum* (Jacq.) Schott

**Ejemplares examinados:** **Cuba Occ.:** Arango 70740 (HAJB), Bisse & Lippold 10775 (HAJB), Britton, Earle & Gager 6670 (NY), O'Donovan 5282 (NY), P.F.C. 38695, 41381 (B, HAJB, JE), 59656, 60308, 62704, 66098, 66349, 68544 (HAJB), Shafer 13489 (GH, NY), 13756 (NY), 13829 (A, HAC, NY). **Cuba Centr.:** Britton & Wilson 351 (NY), Jack 7486 (GH), 7497 (GH, NY), P.F.C. 28792a (B, HAJB), 31736, 37983 (HAJB), 59860, 59909 (HAJB, JE), 61867 (B, HAJB, JE), 62064 (HAJB). **Cuba Or.:** P.F.C. 35649 (B, HAJB, JE).

**Nombre común:** Macusey (Roig 1928).

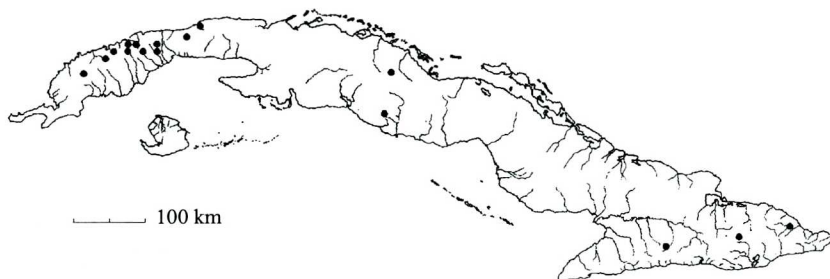
**Nota:** En el presente trabajo no es aceptado el tratamiento nomenclatural que Croat (1997) da a *P. hederaceum* (Jacq.) Schott bajo el binomio *P. jacquinii* Schott.



**4.4. *Philodendron scandens* K. Koch & Sello subsp. *cubense* (Engl.) I. Arias** in Feddes Repert. 109: 37.1998. Basiónimo: *Philodendron scandens* K. Koch & Sello var. *cubense* Engl. in Bot. Jahrb. Syst. 26: 528. 1899. Tipo: Cuba, La Preuda, alt. 800 m., Eggers 5251, n.v.

Planta trepadora epífita, con raíces adventicias numerosas que salen de los nudos. En fase juvenil tallo con entrenudos de 5,2-10,5 cm largo, 0,2-0,3 cm de diámetro; catáfilo 4,2-5,7 cm largo, 1,0-1,7 cm ancho, triangular, en la cara abaxial con 2 aristas centrales que lo recorren de la base al ápice, blanco-verdoso (en fresco), marcescente. Hoja con lámina 10,2-15,5 cm largo, 4,1-10 cm ancho, coriácea, ovada-cordiforme, con ápice agudo, largamente acuminado; base cordiforme, con seno abierto y poco profundo; lóbulos basales breves, 0,3-1,2 cm largo; pecíolo 3,7-8,0 cm largo, 0,1-0,2 cm diámetro, teretiforme, 0,3-0,5 el largo de la lámina. En fase adulta el tallo con entrenudos 9,0-15,5 cm largo, 0,3-0,7 cm diámetro, ligeramente aplanado en la cara adaxial, con dos aristas longitudinales una a cada lado que lo recorren a todo lo largo; catáfilo 11,5 cm largo, 2 cm ancho, caedizo, el resto de los caracteres se mantienen como en el estadio juvenil. Hoja con lámina 18-30 cm largo, 10,5-17,2 cm ancho, coriácea, ovado-cordiforme, con ápice agudo, acuminado; base profundamente cordiforme, con lóbulos basales 3,5-5,0 cm largo, generalmente no imbricados, formando un seno espatulado, 0,16-0,19 el largo de la lámina; lóbulo apical con 3-6 pares de nervios primarios laterales, 2-3 pares basales; pecíolo 11,0-15,5 cm largo, 0,2-0,3 cm diámetro, teretiforme, 0,5-0,6 el largo de la lámina; no se conoce material florecido de Cuba.

**Distribución:** Endémica. Cuba occidental, central y oriental: PR, C Hab, Hab, VC, SS, SC, Gu. Crece en bosque pluvial, bosque siempreverde mesófilo, bosque semideciduo mesófilo, bosque de galería, bosque de pinos, mogotes y en vegetación secundaria. Abundante. — Mapa 9.



Mapa 9. *Philodendron scandens* K. Koch & Sello subsp. *cubense* (Engl.) I. Arias

Ejemplares examinados: **Cuba Occ.:** Alain 6154 (GH, HAC), Bisse 15526 (HAJB, JE), Britton, Wilson & León 14126 (NY), Groud-zinskaya & Imhanitzkaya 32363 (HAC), P.F.C. 32651, 38542, 38789 (B, HAJB, JE), 43529 (HAJB, JE), 51443, 58336, 62252, 62364, 62365, 63212, 68349 (HAJB), Wilson 1179, 11373 (NY). **Cuba Centr.:** Britton, Earle & Wilson 4817 (NY), Cañizares 23529 (HAC), García 70741 (HAJB), Gutiérrez 70391 (HAJB). **Cuba Or.:** Ekman 1987 (NY), P.F.C. 37134 (B, HAJB, JE), 66672 (HAJB, JE).

N o m b r e c o m ú n: Bejuco de lombrices (León 1946), Bejuco de lombriz (Roig 1928).

U s o: Es una especie muy utilizada como ornamental en Cuba.

N o t a: Se toma el criterio de Bunting (1968) para *P. scandens* K. Koch & Sello, pues no se considera apropiado el tratamiento nomenclatural y taxonomico que Croat (1997) da a este taxon bajo *P. hederaceum* (Jacq.) Schott.

Esta subespecie difiere del resto, en que presenta estadio juvenil con lámina ovado-cordiforme, el ápice largamente acuminado y los lóbulos baseles poco profundos.

**4.5. *Philodendron consanguineum*** Schott, Syn. Aroid.: 88. 1856. Tipo: Plumier, Descr. Pl. Amér. t. 52. 1693.

= *Philodendron angustatum* Schott, Syn. Aroid.: 103. 1856. Tipo: Plumier, Descr. Pl. Amér. t. 54. 1693.

= *Philodendron krebsii* Schott in Bonplandia 7: 164. 1859. Tipo: Krebs s.n. (holótipo C).

= *Philodendron wrightii* Griseb., Cat. Pl. Cub.: 219. 1866. Tipo: Wright 3211 (holótipo GOET; isótipos G, GH, HAC, MO, NY).

= *Philodendron marginatum* Urb., Symb. Antill. 4: 135. 1903. Tipo: Sintenis 4496b (síntipo n.v.) & 6927 (síntipo B).

= *Philodendron urbanianum* K. Krause in Urban, Symb. Antill. 7: 172. 1912. Tipo: Baker & Van Hermann 4263 (síntipo B), Eggers 5143 (síntipo, n.v.).

= *Philodendron fuertesii* K. Krause, in Urban, Symb. Antill. 7: 172. 1912. Tipo: Fuertes 1184 (holótipo B).

Planta trepadora epífita de grandes alturas, con raíces abrazadoras que parten de los nudos. En fase juvenil tallo con entrenudos de 2,2-8,5 cm largo, 0,2-0,8 cm diámetro; catáfilo 8,4-14 cm largo, 1,0-2,8 cm de ancho, triangular, blanco-verdoso (en fresco), caedizo. Hoja con lámina 13,5-23,5 cm largo, 5-11 cm diámetro, sagitada a estrechamente ovada, con ápice agudo, apiculado; lóbulos basales breves, 0,4-4,3 cm largo; pecíolo 10-13 cm largo, 0,1-0,3 cm diámetro. En fase adulta tallo con entrenudos de 6,7-20,4 cm largo, 0,4-1,2 cm diámetro, desprendiéndose del tallo la capa más externa de la corteza. Hoja con lámina 18,3-38 cm largo, 10,3-19,1 cm ancho, coriácea, ovada, oblonga, con ápice agudo a redondeado, con apículo en el extremo; base profundamente cordada, con lóbulos basales 1,5-7,0 cm largo, próximos (casi nunca imbricados) o formando un seno parabólico, lóbulos 0,17-0,20 el largo de la lámina; nervios primarios laterales numerosos, subiguales, apretados, a menudo 3-5 pares ligeramente más evidentes que el resto, con nervio intramarginal que recorre toda la lámina muy cerca del margen; pecíolo semiteretiforme, ligeramente aplanado adaxialmente, 11,0-28,5 cm largo, 0,2-0,5 cm diámetro, 0,6-0,7 el largo de la lámina; vaina 3-9 cm largo, más evidente cuando subtiende una inflorescencia, 0,2-0,3 el largo del pecíolo. Pedúnculo 7,3-13,5 cm largo, 0,3-0,6 cm diámetro. Espata 6-10 cm largo, 1,9-4,0 cm ancho, convoluta, con cierta constricción en la mitad de la lámina, externamente pardo-rojiza, internamente blanco marfil (en fresco). Una inflorescencia por axila. Espádice con porción apical masculina fértil 2,0-5,2 cm largo, 0,4-1,0 cm ancho, rosado claro (en fresco); porción intermedia masculina estéril 1,2-1,8 cm largo, 0,5-1,0 cm diámetro; porción basal femenina 1,2-2,3 cm largo, 0,6-1,0 cm diámetro, amarillo-verdosa (en fresco), ovario 3-4 locular. – Fl.: XII-IX, Fr.: VIII-I.

**D i s t r i b u c i ó n:** Antillas Mayores. En Cuba occidental, central y oriental: PR, C Hab, Hab, Mat, IJ, VC, Ci, SS, CA, Cam, Ho, Gr, SC, Gu. Crece en bosque pluvial montano, bosque siempreverde mesófilo, bosque semideciduo mesófilo, matorral xeromorfo espinoso y subespinoso sobre serpentina, bosque de galería, mogotes y en vegetaciones secundarias. Muy abundante. – Mapa 10.

**E j e m p l a r e s e x a m i n a d o s:** **Cuba Occ.:** Acuña & Roig 14685 (HAC), Acuña & Torres 16884 (HAC), Alain 4337, 4439, 6269 (HAC), Alain & Killip A.2265 (GH, HAC), Bisse & Lipold 10774, (HAJB), Borhidi & al. 38967 (HAC), Britton, Britton, Earle & Gager 6642 (NY), Britton, Britton & Shafer 757, 769 (NY), Britton, Britton & Wilson 14655 (NY),

Britton, Cowell & León 9602 (NY), Britton, Earle & Gager 6672 (NY), Britton & Wilson 64, 14866 (NY), Ekman 688, 16667 (S), León 2056, 7577 (HAC), León, Roca & Casañas 6817 (HAC, NY), León, Victorin & Alain 20069 (GH, HAC), O'Donovan 4690 (NY), P.F.C. 36192, 38615, 55138 (HAJB, JE), 55246, 55414, 55451, 58325, 59657, 62161, 65773, 66350, 68543 (HAJB), Shafer 13864 (GH, NY), Shafer & León s.n.(BM), Van Hermann 742 (BM, F, NY), Wilson 9229 (NY). **Cuba Centr.:** Bisse 62 (JE), Britton & Cowell 33452 (NY), Britton & Wilson 354 (NY), Combs 143 (F, GH, MO, NY), Dressler 1266 (MO, NY), Howard 5025 (BM, GH, NY), Jack 7487 (BH), 7498 (G, GH), Luna 578 (HAC), P.F.C. 59817 (HAJB, JE), 61868 (B, HAJB, JE), 62880 (HAJB), Smith, Hodgdon, González & Acosta 3258 (GH). **Cuba Or.:** Bisse 19558 (JE), Bisse & Köhler 8786 (JE), 9039 (B, JE), Casas 6408 (HAC), Ekman 5958 (S), 9382 (NY, S), 9604 (S), 10343 (NY), Ferrás 14984 (HAC), P.F.C. 56142 (B, HAJB, JE), 56678, 56831 (HAJB, JE), Shafer 1344 (GH, NY), Underwood & Earle 1474 (NY).



Mapa 10. *Philodendron consanguineum* Schott

**N o m b r e c o m ú n:** Macusey hembra (León 1946); bejuco de lombriz (Roig 1928).

**U s o:** Es una especie frecuentemente utilizada en Cuba como ornamental.

Clave para los géneros cultivados en Cuba

- 1 Flores hermafroditas, espádice con apariencia uniforme ..... 2
- 1\* Flores unisexuales, espádice claramente diferenciado en 2 ó más zonas..... 5
  
- 2 Planta epífita trepadora, tallo con entrenudos ± largos; espata rápidamente decidua, flores desnudas ..... 3

- 2\*Planta terrestre (nunca epífitas en las especies cultivadas de *Anthurium*), tallo con entrenudos muy cortos; espata persistente, flores con perianto indiferenciado ..... 4
- 3 Lámina de la hoja variegada, con manchas verdes, blancas o amarillas; hoja pinnatífidas en estado adulto a veces con pequeños huecos a lo largo del nervio medio; ovario unilocular o incompletamente bilocular; semillas con endospermo ..... 1. *Rhaphidophora* Hassk.
- 3\*Lámina de la hoja verde, nunca variegada, hojas a menudo perforadas, pinnatífidas; ovario 2-5 locular; semillas sin endospermo ..... 2. *Monstera* Adans.
- 4 Nerviación paralela (entre los nervios primarios laterales); tépalos connados que semejan una copa; frutos no jugosos ..... 3. *Spathiphyllum* Schott
- 4\*Nerviación reticulada; tépalos imbricados; frutos jugosos ..... 4. *Anthurium* Schott
- 5 Plantas epífitas trepadoras ..... 6
- 5\*Plantas terrestres, con tallo aéreo evidente o con hojas provenientes de un rizoma ..... 7
- 6 Hojas con nerviación reticulada entre los nervios primarios laterales; inflorescencias en fruto pendientes ..... 5. *Syngonium* Schott
- 6\*Hojas con nerviación paralela entre los nervios primarios laterales, inflorescencias en fruto nunca pendientes ..... 6. *Philodendron* Schott
- 7 Espádice con apéndice terminal estéril ..... 7. *Alocasia* (Schott) G. Don
- 7\*Espádice sin apéndice terminal estéril ..... 8
- 8 Hojas usualmente peltadas, pedúnculos más largos que el pecíolo ..... 8. *Caladium* Vent.
- 8\*Hojas nunca peltadas, pedúnculos más cortos que el pecíolo ..... 9
- 9 Espádice en la porción femenina adnato a la espata; estambres connados en un sinandrio; flores femeninas con estaminodios libres..... 9. *Dieffenbachia* Schott
- 9\*Espádice libre, usualmente estipitado; estambres libres; flores femeninas sin estaminodios ..... 10. *Aglaonema* Schott

**1.1. *Rhaphidophora aurea*** (Linden & André) Birdsey in Bailey 10: 159, 1962.

Planta trepadora. Estadio juvenil con tallo 0,5-1,0 cm diámetro, entrenudos 8-12 cm de largo. Hoja con lámina 5-10 cm largo, 5-7 cm ancho, cordiforme, subinequilátera, ápice agudo-acuminado, base cordada, subcoriácea, en ocasiones variegada; pecíolos 9-10 cm largo. Estadio adulto trepa grandes alturas, con tallos de 2,5-3,0 cm diámetro. Hoja con lámina 30-45 cm largo, 15-25 cm ancho, ovada a ovado-oblonga, ápice breve acuminado, base profundamente cordada, pinnatífida; nervios primarios 8-9, coriácea, verde variegada (en fresco); pecíolos 30-40 cm de largo, la cara adaxial canaliculada; no florece con frecuencia.

**D i s t r i b u c i ó n:** Nativa de las Islas Salomón.

**N o m b r e c o m ú n:** Malanguita, malanga trepadora.

**2.1. *Monstera deliciosa*** Liebm. in Vidensk. Meddel. Dansk Naturhist. Foren. Kjøbenhavn 1: 19. 1849.

Planta saxícola o epífita. Tallo liso, 2-8 cm diámetro, con entrenudos 4-10 cm largo, verde. Hoja con lámina 25-90 cm largo, 25-75 cm ancho, coriácea, ovada, la haz lustrosa, envés verde pálido (en fresco), regularmente pinnatífida, perforada o no; perforaciones en series 1-5 por cada lado, elípticas, 0,5-8 cm largo; pecíolo 30-100 cm largo, tuberculados o lisos; vaina con alas marcescentes o deciduas. Pedúnculos tuberculados o lisos, cilíndricos, 10-18 cm largo. Espata 16-25 cm largo, blanca o crema (en fresco). Espádice 10-18 cm largo, 2,5-3,0 cm diámetro. Baya 1,0-1,8 cm ancho.

**D i s t r i b u c i ó n:** Originaria de México y Centroamérica.

**N o m b r e c o m ú n:** Cerimán de Méjico.

**3.1. *Spathiphyllum wallisii*** Regel in Gartenflora 26: 323. 1877.

Planta terrestre con tallo corto o acaule. Hoja con lámina 14-36 cm largo, 3-10 cm ancho, lanceolada a oblongo-elíptica, ápice largo acuminado, extremo recurvado, base aguda, margen ondulado; nervio medio desnudo en la parte

más baja cerca del pulvínulo; nervios primarios 8-10; pecíolo hasta 45 cm largo, generalmente alado en la parte cercana al pulvínulo. Pedúnculo 20-64 cm largo. Espata 7-17 cm largo, 2,5-7,5 cm ancho, cuculada, ovada a oblongo-elíptica, ápice largo acuminado, base obtusa o subredondeada, algunas veces aguda, decurrente en el pedúnculo 1,5-8 cm o más, blanca (en fresco), tornándose verde con la edad (en fresco). Espádice 1,5-8 cm largo. Perianto blanco, estilo cónico, blanco. Fruto desconocido.

**D i s t r i b u c i ó n:** Origen desconocido, sólo se conoce de cultivo.

**4.1. *Anthurium andraeanum*** Linden ex André in Ill. Hort., 24: 43. 1877.

Planta terrestre. Hoja con lámina 15-20 cm largo, 7-12 cm ancho, coriácea, ovado-cordiforme, subpeltada, con ápice agudo; lóbulos basales oblongos, seno estrecho. Espata ovado-cordiforme, coriácea, roja, rosada o blanca (en fresco). Espádice sésil, recurvo, 6 cm largo, 0,5-0,7 cm diámetro.

**D i s t r i b u c i ó n:** Nativa de Ecuador a Colombia.

**N o m b r e c o m ú n:** Anturio, corazón de Jesús.

**N o t a:** Su valor ornamental viene dado por el brillo y color llamativo de la espata.

**5.1. *Syngonium podophyllum*** Schott in Bot. Zeitung (Berlin) 9: 85. 1851.

Planta trepadora, con savia lechosa; entrenudos 2,8-14,5 cm largo. Hoja con lámina pedatisecta, 3-11 segmentos, los más bajos variadamente auriculados en la base; segmentos medianos obovados a anchamente elípticos, con ápice abruptamente acuminado; base ancha o estrechamente decurrente; raquis usualmente angular sobre la lámina con más de 3 segmentos; nervios primarios laterales 3-4(7) pares en cada segmento mediano, hundidos en haz y prominentes en envés, haz verde oscura, envés pálido (en fresco); pecíolos 15-60 cm largo, con vaina en casi toda su extensión; nervios colectivos 2 ó 3. Inflorescencias 4-11 por axila. Espata 9-11 cm largo. Inflorescencia roja, rojo-naranja o amarilla (en fresco). Semillas 0,7-1,1 cm largo, 0,5-0,7 cm diámetro, numerosas, negras o pardas.

**D i s t r i b u c i ó n:** Desde México a Guyanas, Brasil y Bolivia.

**N o m b r e c o m ú n:** Malanga trepadora.

**6.1. *Philodendron pinnatifidum* (Jacq.) Schott in Wiener Z. Kunst 1829: 780. 1829.**

Planta epífita. Tallo corto con catáfilos persistentes como restos fibrosos que cubren el tallo y base de los pecíolos. Hojas dispuestas en roseta, con lámina 35-50 cm largo, 30-45 cm ancho, ancho ovada, pinnatífida, coriácea, haz verde intenso, envés más pálido (en fresco); lóbulos posteriores separados por un seno abierto; pecíolo 40-60 cm largo, 2,5-3 cm diámetro, con manchas púrpura, adaxialmente con un canal de 0,5-0,6 cm ancho. Espata con tubo 6-8 cm de largo, con lámina 7-9 cm largo, ovado-lanceolada. Espádice con porción basal femenina 4 cm largo; porción masculina 10 cm largo. Baya 0,3-0,4 cm largo.

**D i s t r i b u c i ó n:** Originaria de Venezuela.

**N o m b r e c o m ú n:** Uña de Danta.

**7.1. *Alocasia macrorrhizos* (L.) G. Don in Sweet, Hort. Brit., ed. 3: 631. 1839.**

Planta terrestre. Tallo de 2 m largo. Hoja con lámina 80 cm largo, 55 cm ancho, subcoriácea, ovado-sagitada, margen ondulado, lóbulos posteriores triangulares; pecíolo de 50-100 cm largo. Espata 6-8 cm largo, 4-5 cm ancho. Espádice con porción basal femenina 2 cm largo; porción intermedia masculina estéril 2,5-3,0 cm largo; porción masculina fértil 5-6 cm largo, apéndice distal estéril 5-6 cm largo, conoideo. Baya 0,8-1,0 cm largo, 0,5-0,8 cm diámetro, ovoidea.

**D i s t r i b u c i ó n:** Originaria de Asia tropical.

**N o m b r e c o m ú n:** Malanga de jardín.

**8.1. *Caladium bicolor* (Aiton) Vent., Descr. Pl. Nouv.: t. 30. 1801.**

Planta terrestre con tubérculo subgloboso. Hoja con lámina 14-21 cm largo, 10,8- 15,5 cm ancho, sagitada, peltada, verde con manchas rojas o blancas (en fresco); lóbulos basales redondeados a obtusos, separados por un seno parabólico de 3-6 cm de profundidad; pecíolo 25-43,5 cm largo, rojo intenso (en fresco). Espata 10-14 cm largo, constricta en la mitad. Espádice 8,3-11,0 cm largo; porción basal femenina 1,5 cm largo, 0,6-0,8 cm diámetro, porción masculina



estéril intermedia 1.8-2.3 cm largo, 0.6 cm diámetro; porción apical masculina 6,0-6,8 cm largo, 0,8 cm diámetro.

**D i s t r i b u c i ó n:** Originaria de Las Antillas y América del Sur tropical.

**N o m b r e c o m ú n:** Corazón de cabrito, Caladio.

**N o t a:** Existen numerosos taxa infraespecíficos cultivados por la ornamentación de sus hojas, que viene dado por el color de la haz en contraste con el recorrido de los nervios o manchas de diferentes colores.

**9.1. Dieffenbachia seguine** (Jacq.) Schott in Wiener Z. Kunst 1829: 803. 1829.

Planta terrestre con savia caústica. Tallo erecto o decumbente, con entrenudos 2 cm ó más largo. Hoja con lámina 27,5-35,5 cm largo, 11.5-14.7 cm ancho, coriácea, ovada u oblongo ovada, verde formando bandas o manchas blancas (en fresco); pecíolo 13-37 cm largo, verde con manchas blancas (en fresco). Pedúnculo 10-15 cm largo. Baya subglobosa, 0,6-0,8 cm diámetro, verde, cuando maduras escarlata (en fresco). Semilla 1, 0,6 cm largo, 0,5 cm de diámetro.

**D i s t r i b u c i ó n:** Nativa de Las Antillas y norte de Sur América.

**N o m b r e c o m ú n:** Dicha, malanga de la dicha.

**N o t a:** De esta especie existen numerosos taxa infraespecíficos conocidos de cultivo, pero aún la taxonomía del grupo no es clara.

**10.1. Aglaonema commutatum** Schott, Syn. Aroid.: 123. 1856.

Planta terrestre. Tallo erecto o decumbente con la edad, 20-150 cm altura, 0,5-6,0 cm diámetro. Hoja con lámina 13-30 cm largo, 4,0-10 cm ancho, coriácea, estrechamente oblongo-elíptica; base con frecuencia inequilátera, anchamente aguda, obtusa o subredondeada, ocasionalmente subcordada; ápice a menudo apiculado, acuminado a gradualmente acuminado, raramente corto acuminado o anchamente agudo; pecíolo 6,0-25 cm largo; variegación confluyente en barras a lo largo de los nervios primarios laterales, raramente con manchas esparcidas irregularmente. Pedúnculos solitarios o hasta 6 a

un mismo tiempo, 7,0-15 cm largo. Espata 3,5-9,0 cm largo, 2,8-4,0 cm ancho, verde a veces blanca (en fresco). Espádice con porción basal femenina 0,3-1,0 cm largo; porción apical masculina 1,5-4,0 cm largo, 0,4-0,6 cm ancho. Baya 1,6-2,5 cm largo, 0,4-1,7 cm diámetro, elipsoidal a obovoide, amarilla, en la madurez rojo brillante.

**D i s t r i b u c i ó n:** Nativa de Filipinas y NE de Célebes.

**N o m b r e c o m ú n:** Malanga, malanguita.

**N o t a:** Existen varios taxa infraespecíficos que son cultivados como ornamentales por la variegación de sus hojas.

### Referencias bibliográficas

- Bogner, F. & Nicolson, D. H. 1991. A revised classification of Araceae with dichotomous keys. – *Willdenowia* 21: 35-49.
- Bunting, G. S. 1968. Vegetative anatomy and taxonomy of the *Philodendron scandens* complex. – *Gentes Herb.* 10: 136-168.
- Croat, T. B. 1979. The distribution of Araceae. En: Larson, K. & Holm-Nielsen, L. B. (ed.) *Tropical Botany*: 291-308. London.
- Croat, T. B. 1992. Taxonomic Status of Neotropical Araceae. En: Programme and abstracts of papers and posters. Moscow Aroid Conference 1992: 17-18.
- Croat, T. B. 1997. A revision of *Philodendron* subgenus *Philodendron* (Araceae) for Mexico and Central America. – *Ann. Missouri Bot. Gard.* 84: 311-704.
- Jacobsen, N. 1985. Order Arales. En: Dahlgren, R., Clifford, H. T. & Yeo, P. F., *The Families of the Monocotyledons*: 278-289. Berlin.
- León 1946. Flora de Cuba 1. – *Contr. Ocas. Mus. Hist. Nat. Colegio "De la Salle"*. 8.
- Marchant, C. J. 1971. Chromosome variation in Araceae: III. Philodendreae to Pythoniëae. – *Kew Bull.* 25: 323-329.
- Marchant, C. J. 1973. Chromosome variation in Araceae: V. Acoreae to Lasieae. – *Kew Bull.* 28: 199-210.
- Matuda, E. 1954. Las Araceas Mexicanas. – *Anales Inst. Biol. Univ. Nac. Mexico* 25: 97-218.
- Mayo, S. J. 1986. Araceae. En: *Flora of Trinidad and Tobago* 3(4): 291-367. Trinidad.
- Plowman, T. 1969. Folk uses of New World Aroids. – *Econ. Bot.* 23: 97-122.
- Roig y Mesa, J. T. 1928. *Diccionario Botánico de Nombres Vulgares Cubanos*. – *Bol. Estac. Exp. Agron. Santiago de las Vegas* 54.

### Índice de nombres científicos

Para los nombres aceptados se utilizan redondas. Para los números de páginas con las descripciones completas se emplean **negritas** y para los números de las figuras **negritas cursivas**. Un asterisco (\*) después del número de página indica un mapa. Los sinónimos aparecen en cursivas.

<i>Acontias cubensis</i> Schott	23
Aglaonema Schott	38
commutatum Schott	<b>42</b>
Alocasia (Schott) G.Don	38
macrorrhizos (L.) G.Don	<b>41</b>
Anthurium Schott	10, 11, <b>14</b> , 38
acaule (Jacq.) Schott	14
andraeanum Linden ex André	<b>40</b>
cubense Engl.	15, 20, <b>21</b> , 22*
gymnopus Griseb.	<b>15</b> , 16*, 2
recusatum Schott	22
scandens (Aubl.) Engl.	15, <b>17*</b>
thompsonii I.Arias	15, 19*, <b>20</b>
venosum Griseb.	15, <b>18</b> , 19*
<i>Arum</i> L.	9
<i>hederaceum</i> Jacq.	32
<i>lacerum</i> Jacq.	28
<i>sagittifolium</i> L.	26
Caladium Vent.	38
bicolor (Dryander) Vent.	<b>41</b>
<i>fragrantissimum</i> Hook.	31
Colocasia esculenta (L.) Schott	10
Dieffenbachia Schott	38
seguine (Jacq.) Schott	<b>42</b>
<i>Dracontium scandens</i> Aubl.	17
Monstera Adans.	11, 38
deliciosa Lieb.	<b>39</b>
Philodendron Schott	10, 11, <b>26</b> , 38
<i>angustatum</i> Schott	35
<i>clementis</i> C.Wright ex Griseb.	31
consanguineum Schott	27, <b>35</b> , 37*
fragrantissimum (Hook.) G.Don	27, <b>31</b> , 32*
<i>fuertesii</i> K.Krause	35
grandifolium (Jacq.) Schott	26
hederaceum (Jacq.) Schott	27, <b>32</b> , 33*, 35
jacquinii Schott	33
<i>krebsii</i> Schott	35
lacerum (Jacq.) Schott	27, <b>28</b> , 30*, 4

Flora de Cuba: Araceae	45
<i>marginatum</i> Urb.	35
<i>pinnatifidum</i> (Jacq.) Schott	41
<i>scaberulum</i> C.Wright in Sauvalle	32
<i>scandens</i> K.Koch & Sello subsp. <i>cubense</i> (Engl.) I. Arias	27, 34*
<i>scandens</i> K.Koch & Sello var. <i>cubense</i> Engl.	34
<i>urbanianum</i> K.Krause	35
<i>wrightii</i> Griseb.	35
<i>Pistia</i> L.	10, 11
<i>stratiotes</i> L.	12*, 1
<i>Rhaphidophora</i> Hasskarl	38
<i>aurea</i> (Linden ex André) Birdsey	39
<i>Spathiphyllum</i> Schott	38
<i>wallisii</i> Regel	39
<i>Syngonium</i> Schott	38
<i>podophyllum</i> Schott	40
<i>Xanthosoma</i> Schott	10, 11, 22
<i>clarensis</i> León	23
<i>cubense</i> (Schott) Schott	23, 25*, 3
<i>sagittifolium</i> (L.) Schott	10, 22, 26

**Índice de nombres comunes**

Anturio	40
Bejuco de lombrices	20, 35
Bejuco de lombriz	35, 37
Bejuco lombricero de cana	17
Caladio	42
Cerimán de Méjico	39
Corazón de Jesús	40
Corazón de Cabrito	42
Dasheen	10
Dicha	42
Güagüí	10, 26
Lechuga cimarrona	14
Lechuguilla	14
Lombricero	17, 20
Macusey	33
Macusey de Clemente	32
Macusey hembra	37
Macusey macho	30
Malanga	10, 26, 43
Malanga amarilla	10, 26
Malanga blanca	10, 26
Malanga cimarrona	25
Malanga de jardín	41
Malanga de la dicha	42
Malanga isleña	10
Malanga trepadora	39, 40
Malanguilla	25
Malanguita	39, 43
Taro	10
Yautia	10
Uña de Danta	41